



BRANGEON
Recyclage

Dossier de Demande d'Enregistrement

*Partie 1 - Présentation du site et
description des installations classées*

*Commune d'Ancenis
Rue Gilles Personne Roberval*

Février 2022



4, rue Chevreul • ZAC du Cormier
BP 80411 • 49300 Cholet cedex

Tél. 02 41 49 19 50

Fax 02 41 71 16 05

recyclage@brangeon.fr

www.brangeon.fr



Notre engagement RSE* est reconnu par le label LUCIE.

*Responsabilité Sociétale des Entreprises.

Ancenis : 02 40 98 33 43

Nantes - Rezé : 02 40 05 40 38

Clisson : 02 40 54 33 47

La Chapelle-Basse-Mer : 02 40 98 33 43

Les Herbiers : 02 51 65 54 26

La Roche/Yon - Belleville/Vie : 02 51 09 95 30

Thouars - Ste-Radegonde : 05 49 66 26 15

Angers - St-Barthélemy-d'Anjou : 02 41 42 89 09

Angers - La Baumette : 02 41 42 89 11

Tiercé : 02 41 42 65 67

Montilliers : 02 41 56 10 18

Rennes - Vern/Seiche : 02 23 07 00 28

Bordeaux - Ste-Eulalie : 05 56 69 76 56

SAS au capital de 1 227 690 € • Siège social : 4, rue Chevreul • 49300 Cholet • RCS Angers 062 200 753 • N° intracommunautaire : FR 062 200 753

1.	CONTEXTE DE LA DEMANDE	5
2.	PROCEDURE DES INSTALLATIONS CLASSEES	7
3.	PRESENTATION DU DEMANDEUR	9
3.1.	Informations administratives	9
3.2.	Le groupe Brangeon	10
3.3.	Présentation des filiales	13
3.3.1.	Brangeon Services	13
3.3.2.	Brangeon Transports et Logistique	13
3.3.3.	Brangeon Environnement	14
3.3.4.	Porteuse du projet : Brangeon Recyclage	16
3.4.	Capacités techniques	17
3.4.1.	Activité Transport et Logistique	19
3.4.2.	Activité déchets	20
3.5.	Capacités financières	22
3.5.1.	Le Groupe Brangeon	22
3.5.2.	Brangeon Recyclage	22
4.	PRESENTATION DE L'ETABLISSEMENT	23
4.1.	Localisation du site	23
4.2.	Urbanisme	25
4.3.	Historique	26
4.4.	Effectif et horaire d'ouvertures	26
4.5.	Configuration des installations	26
4.5.1.	Organisation générale du site	27
4.5.2.	Bâtiment bureau	28
4.5.3.	La déchèterie professionnelle	28
4.5.4.	La zone de transit des déchets industriels	28
4.5.5.	Le quai de transfert	30
4.5.6.	Equipements annexes	31

5.	ORGANISATION DES ACTIVITES DU SITE.....	33
5.1.	Déchèterie professionnelle.....	33
5.1.1.	Origine et nature des déchets.....	33
5.1.2.	Pesée et enregistrement des apports	33
5.1.3.	Déchargement.....	33
5.1.4.	Expédition des déchets	34
5.2.	Gestion des déchets dangereux.....	34
5.3.	Regroupement des déchets non dangereux	35
5.3.1.	Origine et nature des déchets.....	35
5.3.2.	Pesée et enregistrement des apports	35
5.3.3.	Déchargement.....	36
5.3.4.	Expédition des déchets	36
5.4.	Synthèse des produits stockés	37
6.	INVENTAIRES ET CARACTERISTIQUES DES INSTALLATIONS CLASSEES	39
6.1.	Classement des installations au titre des ICPE	39
6.1.1.	Situation actuelle	39
6.1.2.	Situation prévisionnelle.....	40
6.2.	Analyse des arrêtés ministériels types et demande de dérogations	41
6.3.	Classement au titre de la directive IED (rubriques 3XXX)	42
6.4.	Classement SEVESO (rubriques 4XXX)	42
6.5.	Classement au titre de la loi sur l'eau.....	42
7.	ELEMENTS ANNEXES.....	43
7.1.	Moyens de mesures et de suivi.....	43
7.2.	Moyens d'intervention en cas d'incident ou d'accident	43
7.3.	Conditions de remise en état en cas de cessation d'activité.....	43
7.4.	Nature, origine et volume d'eau consommé	43

1. CONTEXTE DE LA DEMANDE

La société **Brangeon Recyclage**, filiale du Groupe Brangeon, exploite depuis le 26 septembre 2018 un site de regroupement et tri de déchets, sur la commune d'Ancenis (44).

Auparavant, le site était exploité par la société Brangeon Environnement, depuis 2016. Le récépissé de déclaration de changement d'exploitant est présenté en **partie 5 de ce dossier (Annexe n°1)**.

Les déchets collectés correspondent principalement à des déchets banals (cartons, mobilier, DU, ...).

Les activités réalisées sur ce site relèvent de la réglementation des Installations Classées pour la Protection de l'Environnement (loi du 19 juillet 1976 codifiée aux articles L.511 à L.517 du code de l'Environnement), sous le régime de la Déclaration. L'activité est autorisée par l'arrêté préfectoral de déclaration du 03 novembre 2015, disponible en **partie 5 de ce dossier (Annexe n°2)**.

Dans le cadre du développement de ses activités, **Brangeon Recyclage** prévoit de réorganiser son site et d'augmenter ses capacités de stockage de déchets.

Le site relèvera ainsi du régime de l'Enregistrement au titre de la nomenclature des installations classées pour les rubriques suivantes :

- › 2710.2° : installation de collecte de déchets non dangereux apportés par le producteur initial de ces déchets,
- › 2714 : regroupement de déchets de papiers, cartons, plastiques, caoutchouc, textiles et bois,
- › 2716 : regroupement de déchets non dangereux non inertes.

Dans ce contexte, le présent document constitue la **demande d'Enregistrement conformément** à l'article R.512-46-1 et suivants du Code de l'Environnement.

2.PROCEDURE DES INSTALLATIONS CLASSEES

Le dossier de demande d'enregistrement est constitué selon les articles R.512-46-1 à 7. Son instruction est réalisée selon les articles R.512-46-8 à 18 du même code, résumée sur le logigramme suivant :



Logigramme de la procédure d'Enregistrement

Le dossier, une fois complet, est soumis :

- › à l'avis du conseil municipal des communes concernées,
- › à une consultation du public en mairie et sur Internet pendant 4 semaines.

En l'absence de mesures particulières et comme prévu à l'article R.512-46-18, la procédure d'enregistrement présente une durée d'instruction fixée à 5 mois.

3. PRESENTATION DU DEMANDEUR

3.1. Informations administratives

Société	BRANGEON RECYCLAGE
Coordonnées du site d'exploitation	Rue Gilles Personne Roberval 44150 ANCENIS
Coordonnées du siège social	4, rue Chevreul, ZI du Cormier B.P. 411 49 300 CHOLET 02 41 49 19 50
Forme juridique	SAS
Capital	1 227 690 €
R.C.S	ANGERS B 062 200 753
N° SIRET	062 200 753 00218
Code APE	3832 Z - Récupération de déchets triés
Suivi du dossier	Tristan RAMBAUD, service environnement
Signataire	Fabien GAUFRETEAU, Directeur

3.2. Le groupe Brangeon

Fondé en 1919, le Groupe Brangeon est une entreprise familiale et indépendante spécialisée dans deux métiers :

- › Le transport et la logistique
- › La collecte, le recyclage et la valorisation des matières

Véritable partenaire de proximité sur l'ensemble de ses activités, le Groupe Brangeon propose ainsi à chaque client des services sur mesure et innovants répondant à leurs attentes.



Engagée dans une démarche RSE (Responsabilité Sociétale des Entreprises) reconnue par le label Lucie© depuis février 2018, l'entreprise accompagne durablement ses clients, fournisseurs, collaborateurs et autres parties prenantes, en partageant avec eux une relation privilégiée d'écoute, de conseil, et de confiance réciproque.

Ce développement responsable est dirigé par une volonté affirmée de minimiser son empreinte environnementale tout en améliorant les conditions de travail de ses salariés.

Des valeurs humaines fortes

Depuis quatre générations, les salariés de l'entreprise partagent 3 valeurs fédératrices :

- › Le respect - L'authenticité - La volonté d'entreprendre



Notre atout : l'Humain, au cœur du développement d'un Groupe familial centenaire

Depuis 1919, l'Humain représente la principale richesse du Groupe Brangeon, et participe au quotidien à son essor.

La direction de l'entreprise familiale, consciente de cette force et engagée dans une démarche RSE volontariste, accompagne en retour ses salariés pour les faire évoluer positivement dans leur poste et leur environnement.

Une vision zéro déchet en faveur de l'économie circulaire

Au fil du temps, le Groupe Brangeon a développé une vision zéro déchet qui s'attache à apporter des solutions innovantes pour transformer le plus grand nombre de déchets collectés en ressources recyclables et valorisables.

Cette vision, favorable à l'économie circulaire, repose sur 4 piliers :



- › Le tri à la source,
- › L'accompagnement,
- › La mise en place de solutions sur mesure et innovantes,
- › La logique de proximité.

Une entreprise centenaire



Depuis 100 ans, les hommes et les femmes qui composent le Groupe Brangeon ont su mettre à profit leurs compétences et leur implication pour contribuer chaque jour au développement de leur entreprise.

Un Groupe en plein essor

Fort d'un dynamisme régulier, le Groupe dispose aujourd'hui de :



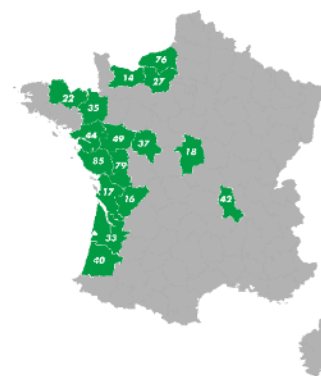
1300
collaborateurs



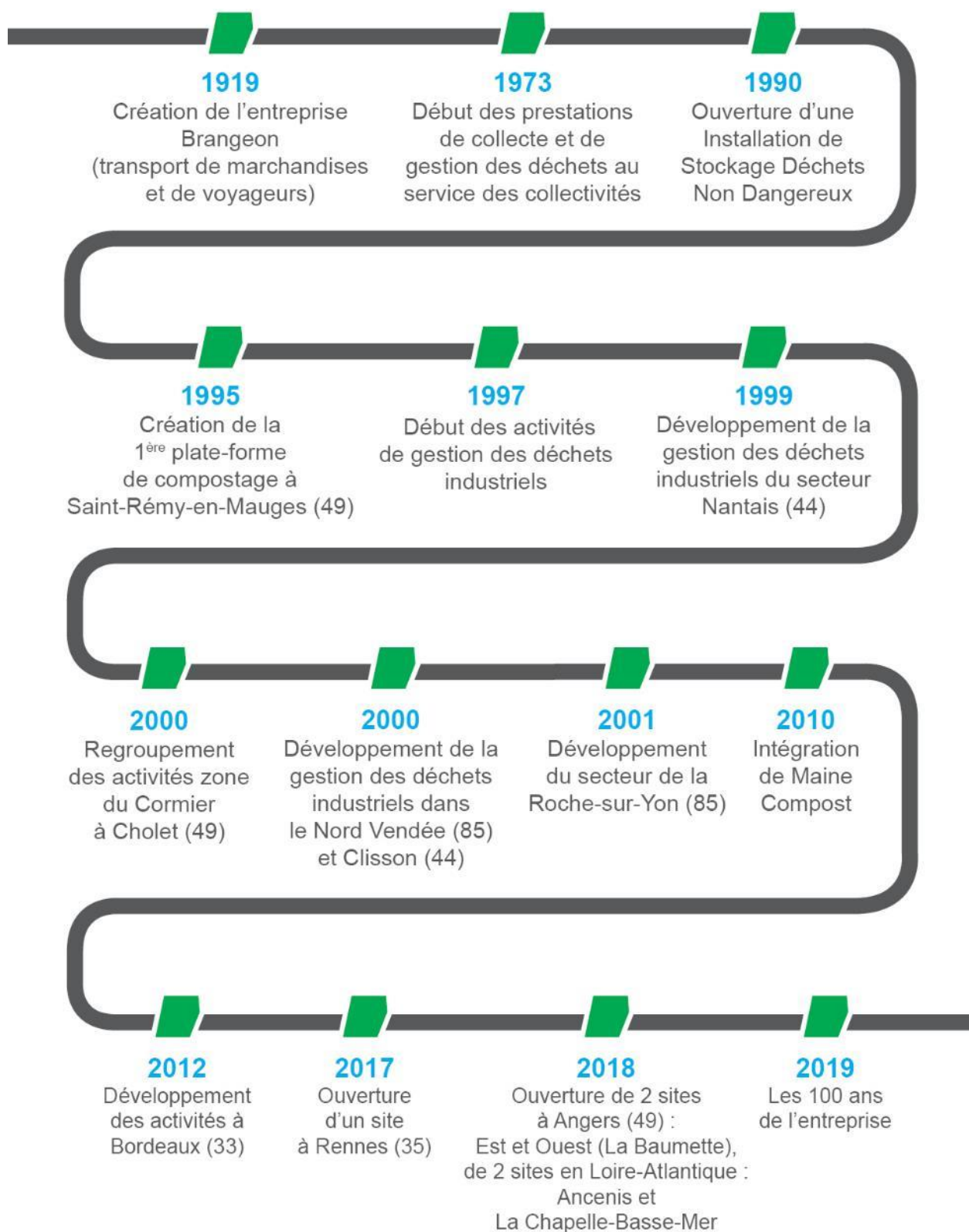
Plus de **40 sites**
répartis sur
17 départements



150
millions d'euros
de chiffre d'affaires



Historique



3.3. Présentation des filiales

3.3.1. Brangeon Services

Brangeon Services, représenté par plus de 100 collaborateurs, regroupe au siège social tous les services transversaux :

- › Direction générale,
- › Développement RH, recrutement, paie et administration du personnel, droit social,
- › Qualité-sécurité-environnement, études et projets, génie civil et services généraux, achats,
- › Juridique, assurances, finances, trésorerie, comptabilité, contrôle de gestion, facturation,
- › Informatique et systèmes d'information,
- › Relations publiques, communication, marketing,
- › Centre de formation,



*Siège social du groupe
à La Pommeraye*

3.3.2. Brangeon Transports et Logistique

Brangeon Transports et logistique, filiale du Groupe Brangeon, est implanté dans 8 départements du Grand Ouest. Spécialiste du transport depuis un siècle, Brangeon Transports et logistique assure ses prestations dans le respect des Hommes et de l'environnement.

Sa flotte permet une intervention sur tous les types de déchets (Déchets non dangereux (DND), bois, ferraille, métaux, cartons, papiers, déchets organiques...) en vrac ou conditionnés, en assurant une transparence et une traçabilité complète.



Des prestations variées

- › Certification ISO 9001 pour garantir la **satisfaction client**,
- › Du matériel spécifique et varié répondant à tous les besoins,
- › Un parc roulant de plus de 350 véhicules garantissant une **continuité de service**,
- › Gestion **d'entrepôts logistiques** et de plates-formes multimodales,
- › Traçabilité des flux,
- › Conseil, organisation, innovation et communication.



Du personnel qualifié et expérimenté et des outils performants

- › Un centre de formation interne dédié aux métiers du transport et de la logistique (FIE, FCOS, matériels spécifiques),
- › Une **équipe** commerciale et technique **réactive**,
- › Des exploitants expérimentés,
- › Des véhicules équipés d'informatique embarquée et de systèmes de géolocalisation par satellite.

***Engagement environnemental***

- › Signature de la charte d'engagement volontaire de réduction des émissions de CO₂ des transporteurs routiers de marchandises des Pays de la Loire,
- › Formation de nos conducteurs à **l'éco-conduite**,
- › Parc de véhicules récents, avec l'intégration de véhicules GNV,
- › Développement du transport combiné rail/route, fleuve/route et mer/route.

**3.3.3. Brangeon Environnement****Plus de 45 ans d'expertise dans la gestion des déchets ménagers**

Depuis 1973, Brangeon Environnement, filiale du Groupe Brangeon, accompagne les collectivités avec différentes offres techniques, économiques et performantes répondant à sa vision zéro déchet.

Différentes prestations au service des collectivités

Gestion de déchèteries



Collecte latérale en porte-à-porte



Gestion de centres de tri



Collecte en apport volontaire

**Notre atout : l'innovation, la traçabilité et l'amélioration continue au service d'une relation de proximité**

Soucieux de toujours répondre au mieux aux attentes de ses clients et des usagers, Brangeon Environnement recherche en permanence l'optimisation de ses prestations par l'innovation, la traçabilité de ses flux, et l'amélioration continue.

Des innovations économiques et performantes

Pour accompagner au mieux les collectivités, Brangeon Environnement propose différentes solutions innovantes et économiques rassemblées sous la Smart Collecte® :



- › Benne connectée à préhension latérale mono et bi flux,
- › Bac Bi-flux : bac bi-compartmenté,
- › Bac 2.2 diamant® : bac modulable d'apport volontaire,
- › Monespacebrangeon.fr : plate-forme clients extranet,
- › B-Clic Badge : outil de demande de rotation,
- › B-Tilt sonde : outil de mesure de remplissage des colonnes.

La transparence des données, gage de traçabilité

Toutes les innovations de la Smart Collecte® favorisent la gestion en temps réel des données associées aux différentes prestations et une parfaite traçabilité des flux accessible sous monespacebrangeon.fr. Cette transparence représente le socle d'une relation clients basée sur la confiance.

L'amélioration continue au service de la relation de proximité

Brangeon Environnement déploie une démarche d'amélioration continue auprès de ses équipes en vue d'optimiser ses prestations. Grâce à sa mise en application, le centre de tri de Cholet performe aujourd'hui à 7 tonnes triées / heure. Forces de proposition, les collaborateurs ont pour volonté d'établir un partenariat de proximité durable et performant.

Une filiale en développement régulier

Brangeon Environnement dessert un million d'habitants par ses prestations, et représente aujourd'hui :



300
collaborateurs



15 sites
répartis sur
10 départements



37
millions d'euros
de chiffre d'affaires

3.3.4. *Porteuse du projet : Brangeon Recyclage*

Présentation

Depuis plus de 20 ans, Brangeon Recyclage, filiale du Groupe Brangeon, accompagne ses clients quel que soit leur secteur d'activité dans la gestion globale de tous leurs déchets et la valorisation des matières.

Son siège social est basé : Zone du Cormier, 4 rue Chevreul à CHOLET (49).

Prestations

***Brangeon Recyclage,
spécialiste des déchets d'activités professionnelles depuis plus de 20 ans :***



- › Collecte de déchets (location de contenants ou apport sur sites en déchèteries professionnelles),
- › Tri, conditionnement et stockage des déchets,
- › Recyclage et valorisation matières,
- › Prestations complémentaires : conseil pour le tri et la valorisation, gestion déléguée chez le client, prestation de démantèlement, démontage et découpage,
- › Mise à disposition d'outils innovants : la plate-forme extranet « Monespacebrangeon.fr » et le badge connecté « B-Clic Badge » pour faciliter et optimiser la gestion des flux en toute transparence.



Chiffres clefs et implantations :

Brangeon Recyclage représente aujourd'hui :

**Brangeon Recyclage, une filiale dynamique et innovante :**

- › Une réponse locale émanant d'une structure indépendante,
- › Un savoir-faire dans la gestion globale des déchets
- › Une recherche constante de nouvelles filières de valorisation,
- › Un engagement environnemental et sociétal durable, un Groupe certifié Label LUCIE© pour sa démarche RSE (Responsabilité Sociétale des Entreprises) et des sites classés ICPE (installations classées pour la protection de l'environnement),
- › Une force de vente à l'écoute de ses clients, avec la possibilité notamment de réaliser un audit de leurs déchets,
- › Des collaborateurs compétents et qualifiés, des matériels performants, récents et adaptés, et des outils connectés innovants,
- › Une offre reconnue, 98% des clients prêts à poursuivre avec Brangeon Recyclage, une entreprise reconnue pour sa proximité, sa réactivité et la qualité de ses prestations (enquête 2021).



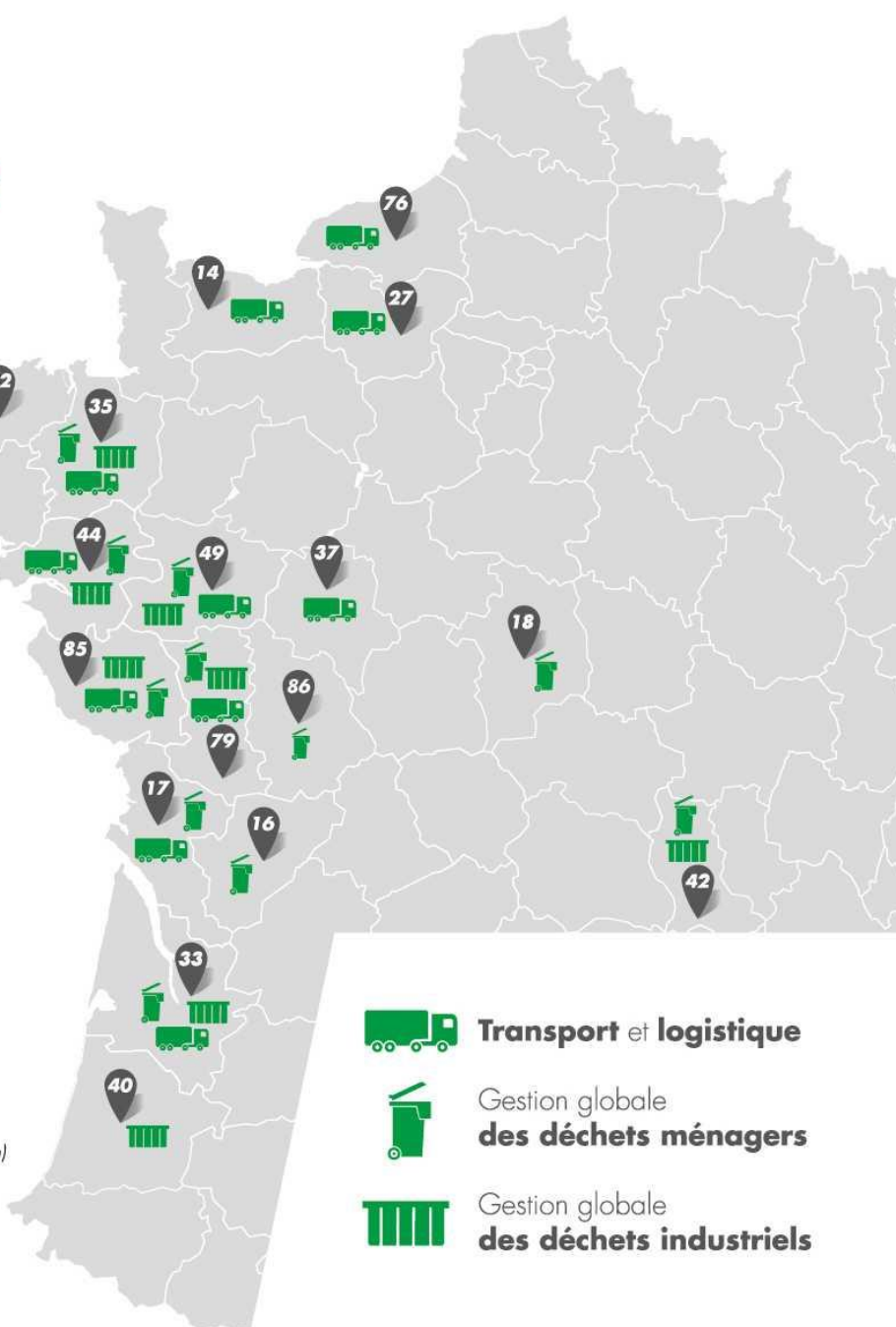
3.4. Capacités techniques

Le groupe Brangeon dispose d'une quarantaine de sites, basés essentiellement sur la façade atlantique, entre Bordeaux et Le Havre. Ces sites, dédiés à la gestion des déchets et à la logistique, sont présentés sur la carte page suivante.

**+ de 40 sites
sur 17 départements**

14
St-Pierre-sur-Dives
16
Merpins (Cognac)
17
Gémazac
Surgères
18
St-Amand-Montrond
22
Loudéac
27
Gaillon
St-Maclou
33
Bordeaux
Macau
Ste-Eulalie (Bordeaux)
35
Vern-sur-Seiche (Rennes)
37
St-Pierre-des-Corps (Tours)
40
Biscarosse
42
Vougy
44
Ancenis
Clisson
Héric
La Chapelle-Basse-Mer
Rezé (Nantes)
St-Nazaire

49
Angers
Baugé
Beaupréau
Cholet
Doué-la-Fontaine
Durtal
Ingrandes-sur-Loire
La Poitevine
La Pommeraye
Les Cerqueux-sous-Passavant
Montilliers
Montjean-sur-Loire
St-Georges-sur-Loire
St-Rémy-en-Mauges
Tiercé
76
Le Havre
79
Bressuire
Le Pin
Parthenay
Ste-Radegonde (Thouars)
85
Aubigny (La Roche-sur-Yon)
Belleville-sur-Vie (La Roche-sur-Yon)
Les Herbiers
86
Poitiers



-  **Transport et logistique**
-  **Gestion globale
des déchets ménagers**
-  **Gestion globale
des déchets industriels**

Localisation des sites dédiés à la gestion des déchets et à la logistique

3.4.1. *Activité Transport et Logistique*

Transport

Bénéficiant d'une expertise acquise depuis un siècle, la filiale Brangeon Transport et Logistique propose une large gamme de prestations adaptés à chaque besoin de ses clients.

La filiale dispose de 350 moteurs, aux normes EURO 5 et EURO 6, ainsi que de 500 remorques spécifiques.

Des transports multi-activités



Nos matériels spécifiques

- / Camion grue
- / Grue de 18 à 110 t/m pour vrac et conditionné
- / Side loader/Roll tainer
- / Châssis bennant/Châssis basculant
- / Rotovalve
- / Tautliner double étage/hayon/wagon
- / Porte-conteneurs
- / Ampliroll/benne
- / Porte-caissons
- / Porte-béton
- / Porte-engin
- / Tautliner porte-bobines
- / Citerne pulvérulente/pétrolière
- / Fond mouvant à parois
- / Balayeuse
- / Porte-silo



Logistique

Grâce à l'implantation de ses plateformes et bâtiments ainsi que la diversité de ses matériels, la filiale offre des prestations logistiques sur mesure sur le Grand Ouest.



Site logistique de St Maclou

Sur ses sites, la filiale dispose :

- › 75 000 m² d'entrepôts de stockage en racks ou à plat,
- › 200 000 m² de plateformes,
- › Une unité d'emportage de conteneurs à la verticale : 100 000 tonnes emportées chaque année.

3.4.2. Activité déchets

Services aux collectivités

La filiale Brangeon Environnement réalise la collecte, le tri et la valorisation des déchets ménagers pour le compte des collectivités.

Grâce à ses 15 sites et avec ses 300 collaborateurs, Brangeon Environnement assure :

- › La collecte en porte-à-porte auprès de 450 000 habitants,
- › La collecte en apport volontaire sur 4 000 colonnes,
- › La gestion de 250 déchèteries pour particuliers,
- › Le tri des emballages ménagers sur un centre de tri,

Le parc matériel est composé de :

- › 4 Bennes mono-compartmentées à chargement arrière 19t,
- › 16 Bennes mono-compartmentées à chargement arrière 26t,
- › 1 Benne bi-compartmentée à chargement arrière 19t,
- › 14 Bennes bi-compartmentées à chargement arrière 26t,
- › 21 Bennes mono-compartmentées à chargement latéral 26t,
- › 20 Bennes bi-compartmentées à chargement latéral 26t,
- › 5 mini-bennes,
- › 7 Balayeuses,
- › 1 Balayeuse vapeur.

Déchets professionnels

La filiale **Brangeon Recyclage**, à travers ses 20 Ecosites propose une solution de valorisation globale aux entreprises.

Elle réalise ainsi la collecte, le tri, le regroupement et la préparation des déchets suivants, à hauteur de 560 000 tonnes par an environ :



Ferrailles



Déchets ultimes / DIB



Métaux



Gravats



Papiers, cartons, plastiques
(souples et durs)



Verre



Bois



Pneus



Compostage, matières organiques



CSR (combustible
de substitution)



Déchets dangereux



Déchets d'ameublement (DEA)



VHU



Déchets électroniques

3.5. Capacités financières

3.5.1. Le Groupe Brangeon

L'évolution du chiffre d'affaire du Groupe Brangeon est présentée ci-dessous :

Groupe Brangeon	2015	2016	2017	2018	2019	2020
Chiffre d'affaires (k€)	107 189	116 233	132 748	150 000	150 000	150 000

3.5.2. Brangeon Recyclage

Les résultats financiers de la société **Brangeon Recyclage** sont donnés par la synthèse suivante :

Brangeon Recyclage	2015	2016	2017	2018	2019	2020
Chiffre d'affaires (k€)	45 118	50 710	60 058	69 900	75 000	79 000

4. PRESENTATION DE L'ETABLISSEMENT

4.1. Localisation du site

Le site **Brangeon Recyclage** est implanté dans le département de la Loire Atlantique (44) à 30 km environ au Nord-Est de Nantes sur la commune d'Ancenis.

Les terrains d'emprise du site représentent une surface de **11 970 m²**.



Localisation générale du site

Une carte de localisation du site à l'échelle 1 / 25 000^{ème} est présentée en **partie 5 de ce dossier (Plan n°1)**.

La zone d'emprise du site correspond aux parcelles cadastrales suivantes :

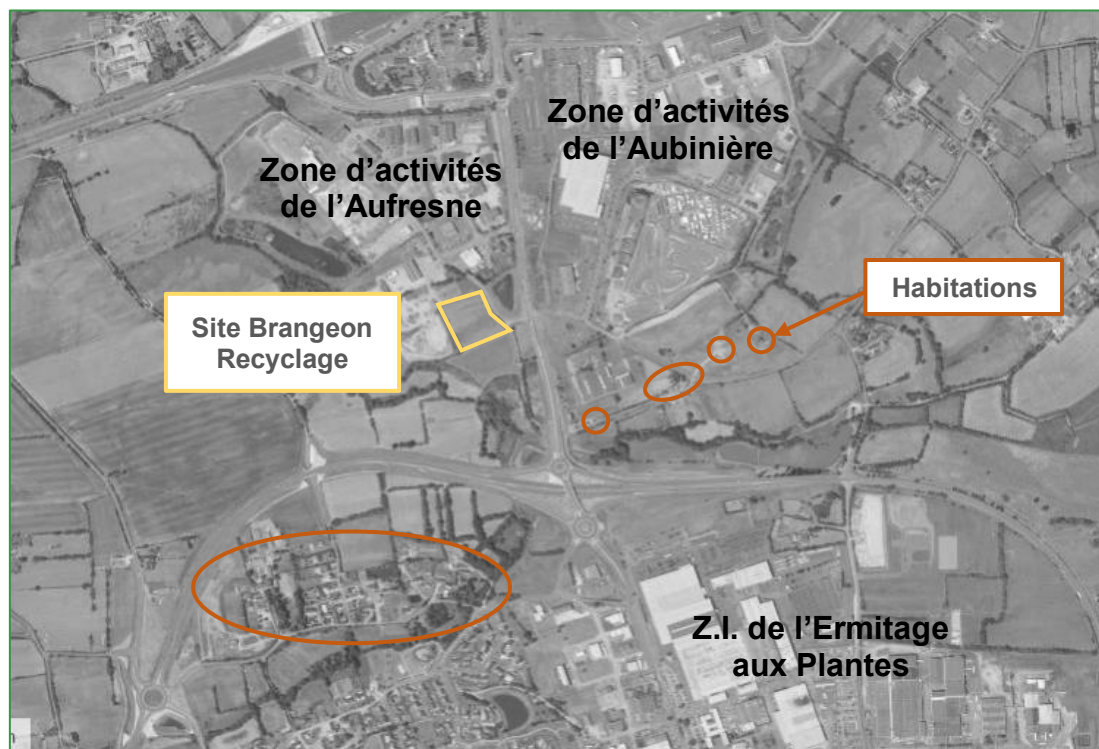
Commune	Référence parcelle	Surface (m ²)
ANCENIS	ZH 21	4 750
	ZH 148	7 220
Total		11 970

Le Groupe Brangeon est propriétaire de l'ensemble des terrains exploités. Les attestations de propriété des parcelles sont disponibles en **partie 5 de ce dossier (Annexe n°3)**.



Vue aérienne du site

Le site est localisé au cœur de la zone d'activité de l'Aufresne et à proximité de l'autoroute A 11. Les habitations les plus proches sont localisées à environ 250 m au sud des limites de propriété.



Vue aérienne des habitations à proximité du site

Les établissements les plus proches sont détaillés dans le tableau ci-dessous. Un plan des abords du site à l'échelle 1/500^{ème} est présenté en **partie 5 de ce dossier (Plan n°2)**.

AXE	Société	Activité	Distance du site
Nord	XPO Tank Cleaning	Station de lavage poids lourds	40 m
	Pigeon TP	Travaux publics	10 m
	Astikoto Ancenis	Station de lavage	90 m
	SCIT	Services Informatiques	100 m
Ouest	Pigeon TP	Travaux publics	10 m
Sud	Inconnu	Parcelles agricoles	10 m
Est	Le Val d'Evre	Traiteur	150 m
	Restaurant La Ruche	Restaurant	100 m

4.2. Urbanisme

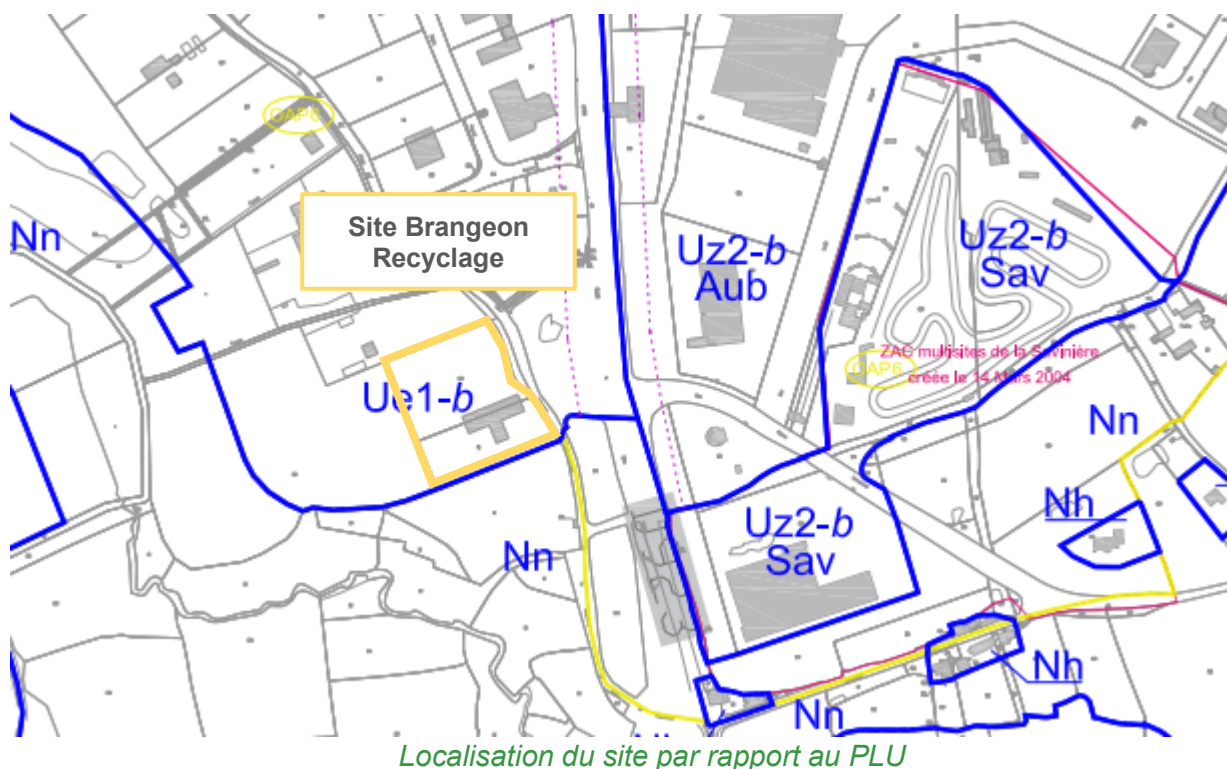
La commune d'Ancenis est régie par un Plan Local d'Urbanisme communal (PLU). Ce document d'urbanisme a été approuvé par le Conseil communautaire le 28 avril 2014. La dernière version en vigueur intègre une modification simplifiée, qui a été adoptée par le Conseil communautaire du 24 février 2020.

Selon le PLU, le secteur Ue correspond aux quartiers spécialisés pour l'accueil des activités économiques. Cette zone est divisée en 3 sous-secteurs définis par zones géographiques.

Le site est implanté dans le sous-secteur Ue1b, correspondant aux zones d'activités de l'Hermitage, de la Fouquetière, de l'Aufresne et de Château Rouge. Il fait également l'objet de dispositions spécifiques au regard du cinquième alinéa de l'article L.111-1-4 dans le cadre d'une étude justifiant la prise en compte des nuisances, de la sécurité, de la qualité architecturale, ainsi que de la qualité de l'urbanisme et des paysages (urbanisation conçue à l'origine hors espaces urbanisés le long d'une voie à grande circulation).

Dans le secteur Ue1-b, sont admis les constructions destinées à l'industrie, sous conditions de faire preuve d'une bonne intégration paysagère dans le site. Les activités réalisées par **Brangeon Recyclage** sont compatibles avec les prescriptions définies dans le règlement du secteur Ue1b.

Le site se trouve également dans une zone soumise à la servitude T5 : servitude aéronautique de dégagement de l'aérodrome d'Ancenis.



4.3. Historique

Le terrain était anciennement destiné à un usage agricole.

Il a été racheté par le Groupe Brangeon en 2012 et a été aménagé durant l'année 2016 avec un début d'exploitation en fin 2016.

4.4. Effectif et horaire d'ouvertures

L'établissement compte 7 salariés (1 responsable de site, 2 assistants administratifs réalisant également l'accueil du site, 4 conducteurs d'engins), ainsi que 17 chauffeurs (dépendant de la filiale Brangeon Transports et logistique).

Le site est ouvert :

- > du lundi au jeudi de 8h à 12h30 et de 13h30 à 17h30,
- > le vendredi de 8h à 12h30 et de 13h30 à 18h30,
- > le samedi de 7h45 à 12h.

En dehors des heures d'ouvertures, les chauffeurs de la filiale Brangeon Transports et logistique peuvent avoir accès au site.

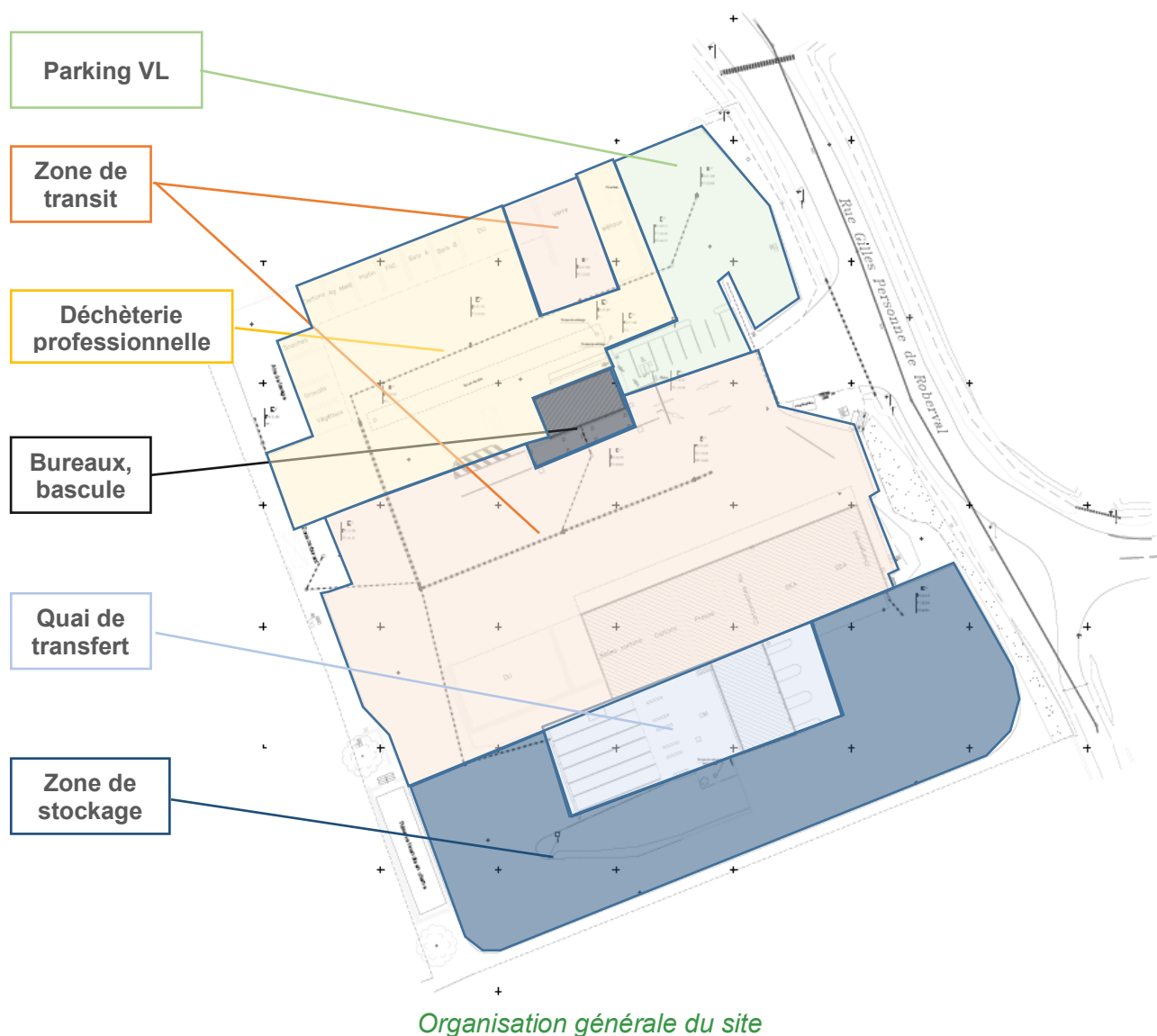
4.5. Configuration des installations

Un plan de masse du site à l'échelle 1 / 200^{ème} est présenté en **partie 5 de ce dossier (Plan n°3)**.

4.5.1. Organisation générale du site

L'organisation du site est la suivante :

- › En partie nord du site, se trouve le parking véhicules légers ainsi que la déchèterie professionnelle, qui permet l'apport de déchets par les producteurs du secteur. Une case est destinée à l'activité de transit des déchets de verre du secteur,
- › Juste en dessous de la déchèterie professionnelle, se trouve le bâtiment administratif comprenant l'accueil, la guérite et les bureaux,
- › La partie centrale du site est occupée par l'activité de transit : des cases sont aménagées en blocs béton, sur une dalle étanche et sous un auvent, afin de trier les déchets par nature,
- › Juste en dessous de l'auvent de tri, se présente un quai de transfert des ordures ménagères,
- › En partie Sud du site, se trouve un espace servant de zone de stockage de matériel, en particulier de bennes.



4.5.2. **Bâtiment bureau**

Il s'agit d'un bâtiment de 2 niveaux (rez-de-chaussée + 1 étage) implanté sur 100 m². Ce bâtiment est utilisé pour les services administratifs, les locaux sociaux, l'accueil et le bureau du pont bascule.

4.5.3. **La déchèterie professionnelle**

La déchèterie professionnelle est séparée de la zone principale de transit des déchets. Elle est composée d'une partie en extérieure, pour le dépôt des principales catégories de déchets (bois, cartons, DU, ...), et d'une autre partie dans un conteneur, prévue pour l'apport des métaux.

Les déchets dangereux apportés sont également déposés dans un conteneur dédié par le personnel du site, à l'exception des déchets amiantés qui sont déposés dans une zone dédiée et balisée, en extérieur. Ces derniers sont réceptionnés uniquement s'ils sont correctement emballés et étiquetés : il n'y a pas de reconditionnement sur le site.

La déchèterie dispose de cases d'apport réalisées à l'aide de blocs béton. Les natures des déchets réceptionnés sont les suivants :

- > DU : 150 m³,
- > Métaux : 15 m³,
- > Ferraille à cisailier : 75 m³,
- > Platin : 75 m³,
- > Aluminium (Ag mêlé) : 75 m³,
- > Cartons : 75 m³,
- > Bois A : 75 m³,
- > Bois B : 75 m³,
- > Végétaux : 60 m³,
- > Souches : 45 m³,
- > Gravats : 60 m³,

4.5.4. **La zone de transit des déchets industriels**

La zone de transit des déchets est organisée en cases de stockage permettant aux transporteurs (essentiellement des camions de la filiale Brangeon Transports et logistique) de décharger les déchets, triés par nature chez les clients producteurs.

Ces cases de stockage sont constituées de blocs béton, aménagées sur une dalle bétonnée de 750 m² et couvert par un auvent constitué de murs avec soubassement béton sur 5 m, puis d'un bardage bois et d'une ossature bois. La case dédiée aux déchets ultimes est placée en dehors du auvent.

A noter que des panneaux photovoltaïques sont présent sur le toit du auvent.



Auvent de stockage des déchets

Les natures des déchets réceptionnées sont les suivants :

- › Cartons : 770 m³,
- › Cartonnettes Alu : 340 m³,
- › Déchets d'équipements et d'ameublement (DEA) : 565 m³,
- › Déchets ultimes (DU) : 780 m³,

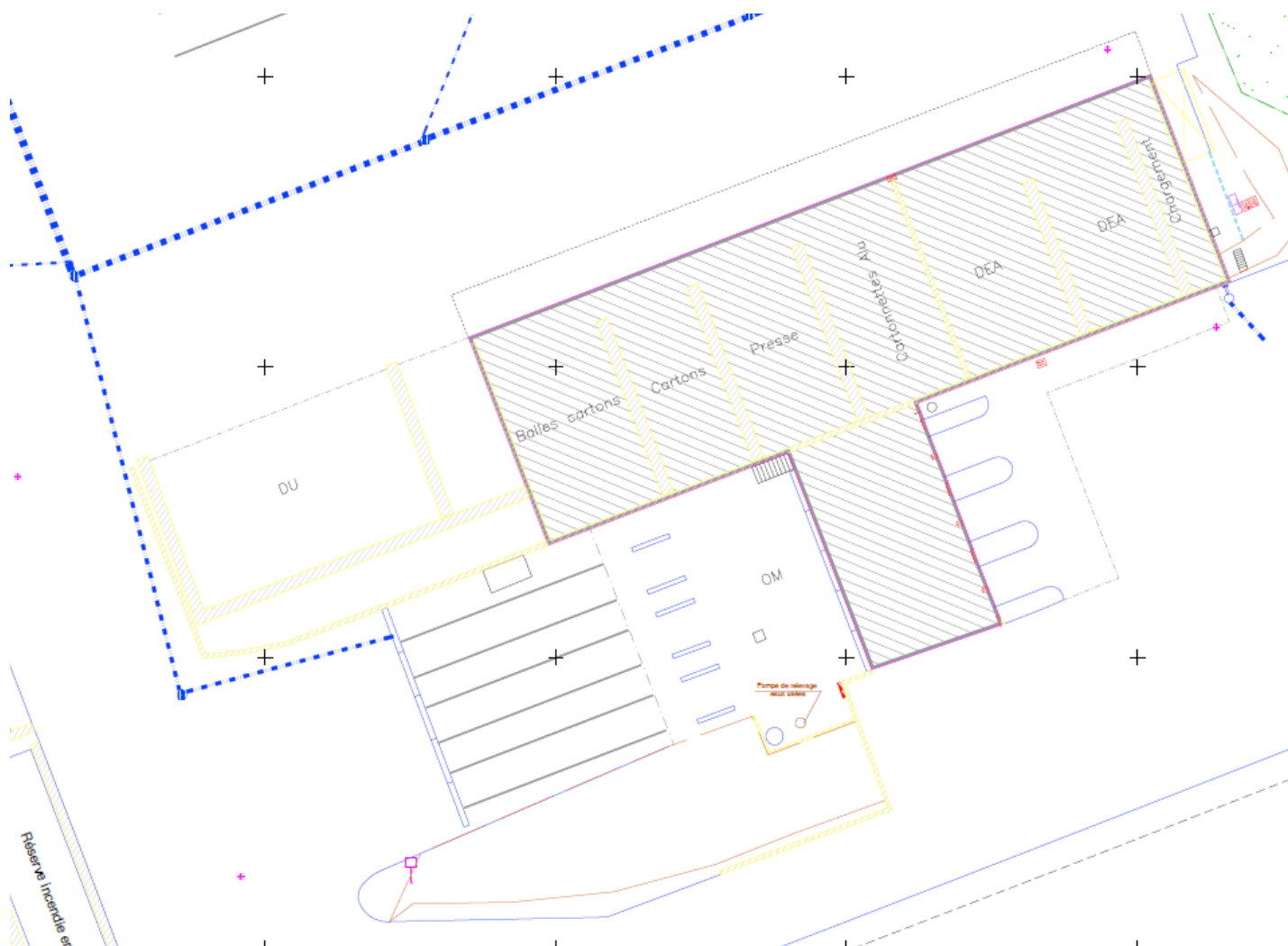
En complément, la zone dispose d'une presse à balles, alimentée par trémie. Cet appareil permet de réaliser des balles de carton. Après compaction de la matière, celle-ci est ligaturée par des câbles d'acier pour former des balles rectangulaires. Cette opération permet un gain de place au transport puisque les balles compactes peuvent être chargées sur des taut-liners.

Les déchets de bois collectés chez les clients producteurs ne seront plus déposés sur le site à l'avenir. En effet, ils transiteront sur l'autre site **Brangeon Recyclage** localisé également à Ancenis, rue François Arago (un dossier de porter à connaissance est en cours de rédaction pour ce 2nd site).

Cette nouvelle organisation va permettre de déplacer la presse à balles et de libérer une case sous l'auvent de tri pour stocker les balles en attente d'évacuation.

Des cases « expédition » sont également prévues pour garer les camions en court de chargement afin de ne pas perturber la circulation sur le site.

Le plan présenté en page suivante expose la nouvelle organisation de la zone de transit des déchets.



Nouvelle organisation de la zone de transit des déchets

4.5.5. Le quai de transfert

Le quai de transfert permet de regrouper les déchets d'ordures ménagères ainsi que les déchets de collecte sélective. Ces apports sont effectués par le prestataire de collecte (Véolia) de la Communauté de Communes du Pays d'Ancenis (COMPA).

Le déchargement de ces déchets est effectué sous un bâtiment composé de 3 quais, ils sont ensuite directement rechargés dans des semi-remorques FMA (Fond Mouvant Amovibles) et évacués vers l'exutoire désigné par la collectivité.

4.5.6. *Équipements annexes*

Pour son fonctionnement, le site dispose également des équipements suivants :

- › D'un conteneur carburant, doté d'une pompe et d'une cuve aérienne double peau compartimentée (4 m³ de gasoil non routier et 10 m³ de gasoil). Une aire de distribution est positionnée à côté du conteneur,
- › Une aire de lavage composée d'un débourbeur séparateur hydrocarbures 10 l/s sans by-pass,
- › D'un conteneur « incendie » équipé d'un groupe de surpression pour l'alimentation des équipements de défense contre l'incendie (lances dépliées en cas de départ d'incendie). Ce conteneur est associé à une réserve d'eau aérienne de 120 m³,
- › D'équipements de gestion des eaux pluviales (bassin, dispositifs de traitement, poste de relevage, vanne de coupure, etc.),
- › De portiques de radiodétection au niveau du pont bascule.

5. ORGANISATION DES ACTIVITES DU SITE

5.1. Déchèterie professionnelle

5.1.1. *Origine et nature des déchets*

Les déchets sont apportés directement par leurs producteurs. Généralement, les usagers principaux des déchèteries pour professionnels sont des artisans du bâtiment. Parmi les usagers, on retrouve également quelques particuliers pour des apports spécifiques (amiante notamment) ou pour l'achat de ferrailles ou métaux.

Les déchets acceptés sont des Déchets Non Dangereux (DND) :

- > Déchets ultimes,
- > Métaux / ferraille,
- > Cartons,
- > Bois A (bois de chauffage non traités) et bois B (bois traités mais non dangereux),
- > Végétaux / souches,
- > Gravats,

L'identification du déchet apporté se fait au moment de l'apport par le personnel du site.

Les opérateurs refusent les déchets dont la nature ou l'origine ne peuvent être clairement précisées par le détenteur ou présentant un risque pour les utilisateurs et les exploitants.

5.1.2. *Pesée et enregistrement des apports*

Lors de l'arrivée sur site, l'utilisateur se dirige vers la bascule. Un contrôle de non radioactivité est réalisé lors de son entrée sur le pont bascule.

En cas de déclenchement du portique de radioactivité, l'apport est refusé et l'utilisateur est orienté vers les prestataires en radioprotection.

La personne à l'accueil identifie la nature de l'apport et réalise la pesée d'entrée. Les données sont informatisées dans le registre (conforme à l'arrêté ministériel du 29 février 2012) du site et l'utilisateur orienté vers la zone de dépôt adaptée.

Le pont bascule et le portique de radiodétection font l'objet d'un étalonnage annuel conformément à la réglementation en vigueur.

5.1.3. *Déchargement*

En fonction de leur nature, les déchets sont déchargés par l'utilisateur au niveau de la case indiqué par le personnel du site.

Les déchargements sont réalisés sous le contrôle des opérateurs du site afin de garantir la qualité du tri. En cas de non-conformité, les déchets sont triés et déclassés dès leur livraison.

Selon le même principe, le site réalise une activité d'achat de ferrailles et métaux auprès des usagers.

Dans ce cas, pour des déchets de petites dimensions la pesée peut se faire sur une bascule et non sur un pont. Cette bascule est reliée au système de traçabilité de la même manière.

Après déchargement, le véhicule de l'utilisateur est de nouveau pesé à vide afin d'obtenir le poids de déchets livrés. L'opération peut être réalisée plusieurs fois de suite, pour chaque nature de déchet apporté.

Selon le souhait de l'utilisateur, un compte peut lui être créé ou il peut réaliser un paiement au comptant à sa sortie, avec remise d'un bon d'apport de ses déchets.

5.1.4. *Expédition des déchets*

Les cases de la déchèterie sont vidées durant les heures de fermeture de la déchèterie pour limiter la coactivité entre les engins et les usagers. Les déchets sont rechargés dans des camions et évacués vers les exutoires adaptés. Les expéditions sont pesées et enregistrées dans le registre informatique du site.

5.2. **Gestion des déchets dangereux**

Sur la déchèterie pour les professionnels, **Brangeon Recyclage** accueille également des déchets dangereux en petites quantités :

- › Des batteries usagées au plomb,
- › Des déchets d'amiante issus du bâtiment (fibrociment essentiellement),
- › Des déchets divers en quantités dispersées :
 - Filtres à huiles, huiles usagées, liquides de frein, lave-glace, liquide de refroidissement, antigel, carburants, pots catalytiques,
 - Piles, néons, aérosols,
 - Déchets souillés,
 - Solvants, peintures, divers produits chimiques liquides et solides.

Ces déchets sont regroupés au niveau d'un conteneur dédié, à l'exception des déchets amiantés qui sont stockés en extérieur dans une zone dédiée et balisée.

Les déchets réceptionnés sont triés selon leur nature puis stockés dans des contenants adaptés (caisse, caisse-palette, fût, ...).

Dans le cas des déchets amiantés, ils sont majoritairement expédiés vers l'Installation de Stockage de Déchets Non Dangereux (ISDND) de La Poitvinère, appartenant au Groupe Brangeon.

Dans le cas des autres déchets dangereux, ils sont soit expédiés vers le site **Brangeon Recyclage** de Cholet (49) pour être regroupés, soit expédiés en direct vers une installation de traitement ou d'élimination.

Le transport des déchets vers les filières de traitement est réalisé par la filiale Brangeon Transports et logistique.

La traçabilité des déchets est réalisée, en plus du registre informatique du site, par l'établissement de Bordereau de Suivi de Déchets (BSD), via l'application Trackdéchets, conformément au décret n°2021-321 du 25 mars 2021.

5.3. Regroupement des déchets non dangereux

5.3.1. Origine et nature des déchets

Les déchets sont collectés auprès des entreprises, commerces ou déchèteries communales du secteur, où sont mises à disposition des bennes ou autres contenants. Ils sont principalement collectés par des camions du Groupe Brangeon, via sa filiale Brangeon Transports et logistique. Les déchets proviennent essentiellement du secteur d'Ancenis.

Les déchets acceptés sont des Déchets Industriels Non Dangereux (DIND) :

- › Cartons / cartonnettes Alu,
- › Déchets d'équipements et d'ameublement,
- › Déchets ultimes,
- › Végétaux,
- › Gravats.

Aucun déchet ne peut être réceptionné sans avoir été au préalable identifié et caractérisé par l'équipe commerciale. Celle-ci définit avec le client producteur la nature de ses déchets et les conditions de tri à mettre en place pour tirer le meilleur parti des déchets en matière de valorisation.

Des contenants adaptés au besoin du client sont ensuite mis en place chez le client qui peut ensuite demander des rotations de ses contenants dès que ceux-ci sont pleins, notamment via son portail d'accès « mon espace Brangeon ».

L'exploitation organise ensuite la tournée des camions de manière à collecter les déchets des clients dans les délais impartis et les livrer sur le site de transit.

Les opérateurs refusent les déchets dont la nature ou l'origine ne peuvent être clairement précisées par le détenteur ou présentant un risque pour les utilisateurs et les exploitants.

5.3.2. Pesée et enregistrement des apports

Lors de l'arrivée sur site, le camion se dirige vers la bascule. Un contrôle de non radioactivité est réalisé lors de son entrée sur le pont bascule.

En cas de déclenchement du portique de radioactivité, la procédure d'isolement sera mise en place. La benne sera alors repassée pour confirmer la présence d'une source radioactive puis mise à l'isolement sur le site, avec définition d'un périmètre de sécurité (réalisé au moyen d'un dosimètre portatif).

Selon les mesures réalisées et la nature des déchets, la benne pourra être repassée après une semaine (cas des traceurs médicaux pouvant se retrouver dans les établissements de santé notamment). A défaut, une entreprise spécialisée en radioprotection sera sollicitée pour recherche et isolement de la source avant traitement par l'ANDRA.

La personne à la guérite contrôle les données administratives de la livraison, dont les informations sont préenregistrées via la commande passée par le client.

Après réalisation de la pesée d'entrée, les données sont informatisées dans le registre (conforme à l'arrêté ministériel du 29 février 2012) du site et le chauffeur orienté vers la zone de dépôt adaptée.

Le pont bascule et le portique de radiodétection font l'objet d'un étalonnage annuel conformément à la réglementation en vigueur.

5.3.3. Déchargement

En fonction de leur nature, les déchets sont déchargés au niveau de la case la plus appropriée. Les déchargements sont réalisés sous le contrôle des opérateurs du site afin de garantir la qualité du tri. Ils sont ensuite repris par la pelle pour être placés avec les déchets de même nature dans la case.

En cas de non-conformité, les déchets sont soit acceptés avec tri si la non-conformité est minime, soit déclassés et triés vers les cases plus adaptées si la non-conformité est importante. Le client sera informé de la non-conformité, avec recherche de solution adaptée à son besoin.

Après déchargement, le camion est de nouveau pesé à vide afin d'obtenir le poids de déchets livrés.

Les informations concernant la livraison sont transmises au client en direct sur le portail informatique « mon espace Brangeon ». Le client retrouve également des statistiques sur ses déchets ainsi que les attestations de prise en charge en fin d'année.

5.3.4. Expédition des déchets

Dès qu'un volume de déchets est suffisant pour réaliser une expédition, ils sont chargés par la pelle à grappin dans des camions du groupe ou d'un prestataire, puis évacués vers les établissements de valorisation, d'élimination ou de regroupement.

Les déchets, hormis les cartons et les cartonnettes Alu, ne subissent pas de traitement sur site et ne sont qu'en transit sur celui-ci.

Les cartons et cartonnettes Alu sont mis en balles pour améliorer leur densité et limiter le nombre d'expédition vers les exutoires.

Les expéditions sont pesées et enregistrées dans le registre informatique du site.

5.4. Synthèse des produits stockés

Le tableau présenté ci-dessous précise les capacités de stockage par nature de déchets.

DESIGNATION DU DECHET	CAPACITE DE STOCKAGE		
	Rubrique ICPE	ACTUELLE	PREVISIONNELLE
Activité de regroupement de déchets			
Cartons	2714	400 m ³	710 m ³ / 50 T
Cartonnettes Alu		-	340 m ³ / 20 T
Bois et déchets de bois		300 m ³	-
Déchets verts	2716	100 m ³	-
Ordures ménagères		270 m ³	270 m ³ / 50 T
Déchets Ultimes (DU)		400 m ³	780 m ³ / 150 T
Déchets d'ameublement		200 m ³	565 m ³ / 100 T
Verre	2715	240 m ³	240 m ³ / 200 T
Stockage lié à la déchèterie professionnelle			
Déchets non dangereux	2710-2	280 m ³	780 m ³ / 150 T
Déchets dangereux	2710-1	6,9 T	6,9 T

6. INVENTAIRES ET CARACTERISTIQUES DES INSTALLATIONS CLASSEES

6.1. Classement des installations au titre des ICPE

La liste des rubriques ICPE présentée ci-après a été établie conformément aux articles L.511 à 517 du livre V du Code de l'Environnement et à la nomenclature des installations classées annexée à l'article R.511-9 de ce code.

Pour toutes les installations, un examen de l'importance et des caractéristiques permet de définir si elles font l'objet d'une autorisation, d'un enregistrement ou d'une déclaration.

A	Autorisation
E	Enregistrement
D	Déclaration
DC	Déclaration soumise au contrôle périodique
NC	Non Classable, en dessous des seuils de classement

Ancenis-Saint-Géréon est la seule commune située dans le rayon de 1 km stipulé à l'article R.512-46-11 du code de l'environnement.

6.1.1. Situation actuelle

L'exploitation de ce site est actuellement régie par l'Arrêté préfectoral de Déclaration en date du 03 novembre 2015.

La synthèse des rubriques mentionnées par ces documents est présentée dans le tableau page suivante :

RUBRIQUE NOMENCLATURE	DESIGNATION DE L'ACTIVITE	CLASSEMENT ACTUEL
2710.1°	Installation de collecte de déchets dangereux apportés par le producteur initial de ces déchets	Déclaration avec contrôle périodique
2710.2°	Installation de collecte de déchets non dangereux apportés par le producteur initial de ces déchets	Déclaration avec contrôle périodique
2714	Installation de transit, regroupement ou tri de déchets non dangereux de papiers, cartons, plastiques, caoutchouc, textiles et bois	Déclaration
2716	Installation de transit, regroupement ou tri de déchets non dangereux non inertes	Déclaration avec contrôle périodique

6.1.2. Situation prévisionnelle

Dans le cadre du développement de ses activités, **Brangeon Recyclage** prévoit d'augmenter ses capacités de stockage et traitement de déchets.

Le tableau suivant présente les activités relevant de la nomenclature des installations classées, en considérant les capacités prévisionnelles d'activité et de stockage.

DESIGNATION DE L'ACTIVITE	Rubrique Nomenclature	Caractéristiques de l'installation	Classement
Activités soumises à Déclaration			
Installations de collecte de déchets dangereux apportés par le producteur initial de ces déchets	2710.1°	La capacité de stockage de déchets dangereux, apportés par le producteur initial, s'élève à 6,9 t	DC
Activités soumises à Enregistrement			
Installations de collecte de déchets non dangereux apportés par le producteur initial de ces déchets	2710.2°	La capacité de stockage de déchets non dangereux, apportés par le producteur initial, s'élève à 780 m³	E
Regroupement de déchets non dangereux de papiers, cartons, plastiques, caoutchouc, textiles et bois	2714	Matériaux stockés dans des casiers spécifiques permettant de dissocier les produits par nature, le volume total stocké s'élevant à 1 110 m³ : <ul style="list-style-type: none"> • Cartons : 770 m³ • Cartonnettes Alu : 340 m³ 	E
Regroupement de déchets non dangereux, non inertes	2716	La capacité maximale de stockage de déchets non dangereux, non inertes s'élève à 1 615 m³ : <ul style="list-style-type: none"> • Déchets ultimes : 780 m³ • Ordures ménagères : 270 m³ • DEA : 565 m³ 	E
Activités Non Classables			
Installation de transit, regroupement ou tri de déchets non dangereux de verre	2715	Capacité maximale de stockage de verre de 240 m³	NC

6.2. Analyse des arrêtés ministériels types et demande de dérogations

Une analyse des prescriptions aux arrêtés ministériels types pour les rubriques relevant de la déclaration contrôlée et de l'enregistrement est proposée en **partie 4 de ce dossier**.

Les arrêtés qui sont analysés sont les suivants :

- › **Rubrique 2710-1** : Arrêté du 26 mars 2012 relatif aux prescriptions générales applicables aux installations classées soumises à déclaration sous la rubrique n° 2710-1 (installations de collecte de déchets dangereux apportés par leur producteur initial) de la nomenclature des installations classées pour la protection de l'environnement.
- › **Rubrique 2710-2** : Arrêté du 26 mars 2012 relatif aux prescriptions générales applicables aux installations classées relevant du régime de l'enregistrement au titre de la rubrique n° 2710-2 (installations de collecte de déchets non dangereux apportés par leur producteur initial) de la nomenclature des installations classées pour la protection de l'environnement.
- › **Rubriques 2714 et 2716** : Arrêté du 6 juin 2018 relatif aux prescriptions générales applicables aux installations de transit, regroupement, tri ou préparation en vue de la réutilisation de déchets relevant du régime de l'enregistrement au titre de la rubrique n° 2711 (déchets d'équipements électriques et électroniques), 2713 (métaux ou déchets de métaux non dangereux, alliage de métaux ou déchets d'alliage de métaux non dangereux), 2714 (déchets non dangereux de papiers, cartons, plastiques, caoutchouc, textiles, bois) ou 2716 (déchets non dangereux non inertes) de la nomenclature des installations classées pour la protection de l'environnement.

Deux dérogations aux arrêtés applicables aux installations relevant des rubriques 2714 et 2716 ont été accordées par l'arrêté préfectoral du 2 septembre 2016 (voir annexe 4 en partie 5 de ce dossier). Elles portent sur les dispositions suivantes :

- › Article 6 : les bâtiments où sont stockés ou manipulés des déchets combustibles présentent des caractéristiques de réaction et de résistance au feu bien définies,
- › Article 8 : les bâtiments fermés où sont entreposés ou manipulés des produits ou déchets combustibles ou inflammables sont équipés en partie haute de dispositifs d'évacuation naturelle de fumées et de chaleur (DENFC),

Les bâtiments de stockage de déchets combustibles sont réalisés avec des soubassements béton, surmontés d'une charpente et d'un bardage bois. Il n'y a pas de DENFC sur l'auvent de tri car ce bâtiment est en mono-pente, ouvert sur la façade la plus haute.

De plus, des études de flux thermiques ont été réalisées dans le cadre du dossier de déclaration initial permettant de justifier les caractéristiques des bâtiments de stockage de déchets (**voir paragraphe 2.4.1 en partie 3 de ce dossier**).

Ces prescriptions adaptées ont fait l'objet d'un arrêté préfectoral lors de la déclaration initial du site, disponible en **partie 5 de ce dossier (annexe 04)**.

6.3. Classement au titre de la directive IED (rubriques 3XXX)

Le site n'est classable au titre d'aucune rubrique « 3XXX ».

L'établissement n'entre donc pas dans le champ d'application de la directive IED ^① (activités non soumises à Autorisation au titre de l'une des rubriques 3000 de la nomenclature des installations classées).

6.4. Classement SEVESO (rubriques 4XXX)

La situation de l'établissement au regard des rubriques de la nomenclature ICPE relative à la réglementation SEVESO 3 a été observée.

Seule une cuve de 4 m³ de GNR, une cuve de 10 m³ de gazole, environ 600 L de produits liquides de maintenance des engins (huile hydraulique, liquide de refroidissement, ...) et quelques déchets dangereux apportés par les producteurs (batteries, piles, aérosols, peintures, ...) sont présents sur le site.

Ces quantités ne dépassant pas les seuils, le site n'est pas soumis au classement SEVESO.

6.5. Classement au titre de la loi sur l'eau

Conformément aux articles L.214.1 à L.214.6 du Code de l'Environnement (*ex. article 10 de la loi 92-3 du 3 janvier 1992 sur l'eau*) et à l'article R 241.1 de ce code (*ex. décret d'application N°93-742 du 29 mars 1993 relatif aux procédures d'autorisation et de déclaration*), le site **Brangeon Recyclage** est soumis à déclaration au titre de la Loi sur l'Eau pour le rejet des eaux pluviales.

Les eaux pluviales issues du site (1,06 ha) sont rejetées dans le milieu naturel.

ACTVITE	Rubrique Nomenclature	Classement
Rejet d'eaux pluviales dans les eaux douces superficielles ou sur le sol ou dans le sous-sol, la superficie totale du projet étant supérieure à 1 hectare mais inférieure à 20 hectares.	2.1.5.0.2°	Déclaration

^① Directive 2010/75/UE relative aux émissions industrielles, appelée directive IED (Industrial Emissions Directive)

7. ELEMENTS ANNEXES

7.1. Moyens de mesures et de suivi

Les mesures de suivi environnemental proposées ont été définies sur la base des incidences potentielles de l'activité et des mesures de prévention associées.

Dans le cas de **Brangeon Recyclage**, ces mesures de suivi concernent :

- Le contrôle annuel de la qualité des eaux pluviales rejetées,
- Le contrôle trisannuel des niveaux sonores en limite de propriété et au droit des habitations les plus proches.

Ces mesures de suivi sont décrites en détail en *partie n° 2 du dossier, dans l'étude d'incidence*.

7.2. Moyens d'intervention en cas d'incident ou d'accident

Le risque principal lié à l'activité de **Brangeon Recyclage** correspond à l'incendie.

Les principales mesures d'intervention reposent sur la formation du personnel à l'utilisation des moyens d'extinction et à la conduite à tenir en cas d'incendie.

Ces mesures sont détaillées en *partie n° 3 du dossier, dans l'étude de dangers*.

7.3. Conditions de remise en état en cas de cessation d'activité

Les conditions de remise en état du site sont détaillées en *partie n° 2 du dossier, dans l'étude d'incidence*.

Elles correspondraient principalement :

- à l'évacuation des produits et déchets stockés,
- au nettoyage des plateformes,
- au nettoyage des débourbeurs et séparateurs à hydrocarbures.

En cas d'arrêt d'activité, un dossier de cessation d'activité serait réalisé, et contiendrait notamment un diagnostic de pollution des sols.

7.4. Nature, origine et volume d'eau consommé

L'activité de l'établissement ne nécessite pas de consommation d'eau, hormis pour les usages sanitaires.

Le volume annuel d'eau consommé provient du réseau d'adduction en eau potable (estimation de 500 m³).